

台安县 黄沙坨镇国土空间总体规划 (2021-2035年)

(公示草案)



前言

为贯彻《中共中央国务院关于建立国土空间规划体系并监督实施的若干意见》(中发〔2019〕18号)文件精神,强化国土空间规划在国土空间开发保护中的战略引领和刚性管控作用,指导城乡各类开发建设活动、开展国土空间资源保护利用和修复、制定空间发展政策、实施国土空间规划管理,推动形成人与自然和谐共生的国土空间格局,并且进一步落实好《台安县黄沙坨镇国土空间总体规划(2021-2035年)》对黄沙坨镇的相关规划传导要求,更加科学深入细致的对黄沙坨镇全域范围内国土空间开发保护利用作出总体安排和综合部署,有效指导和管控好黄沙坨镇未来的空间格局,特编制本规划。

目录

01 规划总则

02 目标定位

03 空间规划

04 实施保障



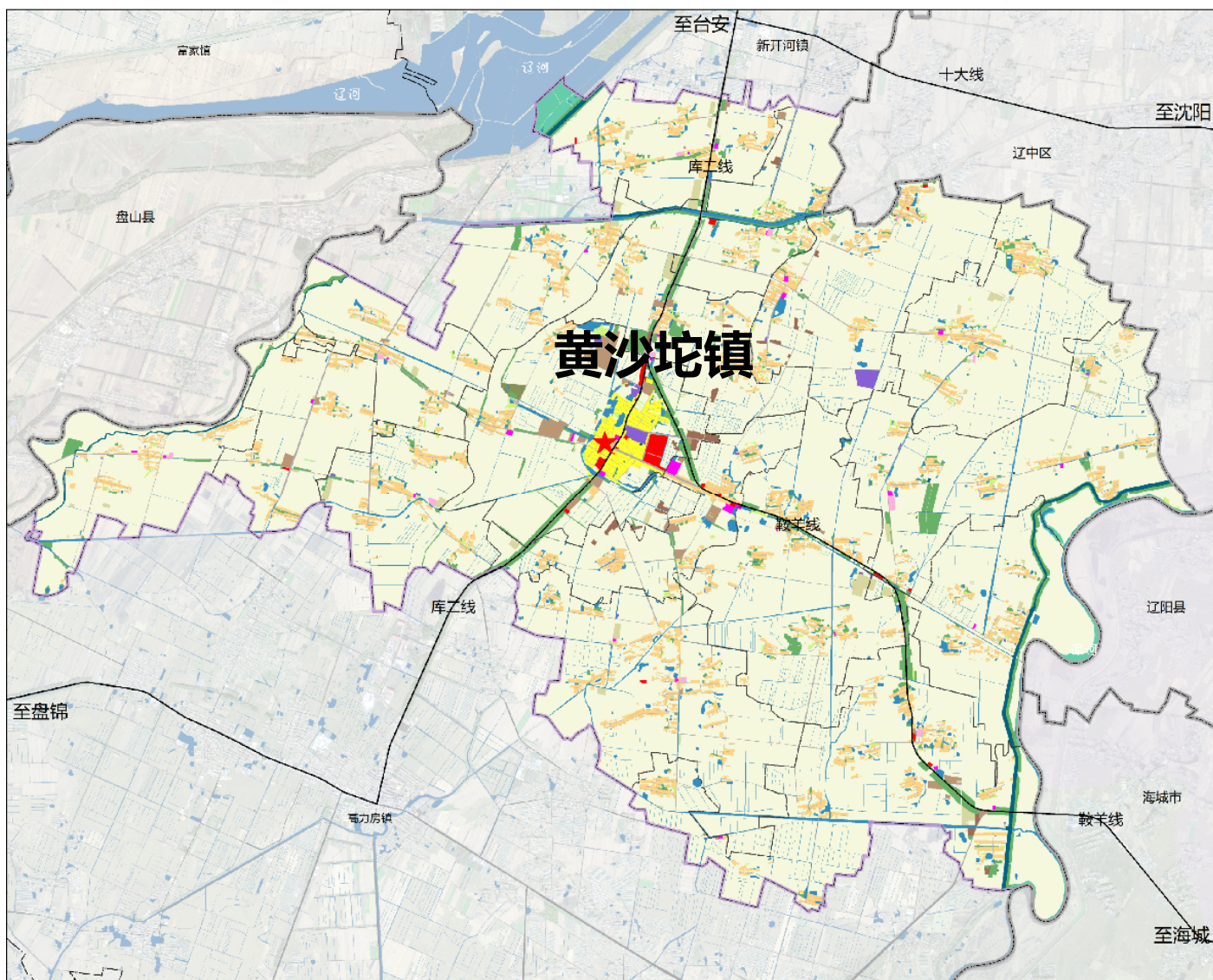
01 规划总则

■ 规划范围

- 本次规划的范围包括黄沙坨镇辖区内全部国土空间，全域面积**115.21**平方公里。下辖17个行政村，镇政府位于黄沙坨村。

■ 规划期限

- 规划基期为2020年，规划期限为2021-2035年，近期到2025年。



02 目标定位

■ 功能定位

承接上位规划

主体功能分区——**农产品主产区**

建设县域南部重点镇，以农产品深加工、钢铁新材料铸造、矿产品加工、冷链物流运输、健康养老为产业主体，以设施农业、生态养殖业、果蔬种植及乡村综合服务特色的**综合型城镇**。

■ 规划目标

- 落实最严格的耕地保护制度、水资源管理制度、生态环境保护制度，强化耕地和永久基本农田、生态保护红线有效管控。
至2035年，主体功能明显、优势互补、高质量发展的国土空间开发保护新格局基本形成。城镇综合承载能力不断提升，新型城镇化和乡村振兴战略全面推进，城镇布局更加紧凑，人居环境持续改善。国土空间开发保护格局持续优化，以中心镇区为主体，重点村为支撑的多中心、网络化、集约式、开放式、协调式的国土空间开发保护格局基本形成。资源利用更加集约高效，资源保障能力显著提升，集约、绿色、低碳、循环的资源利用体系基本建成。

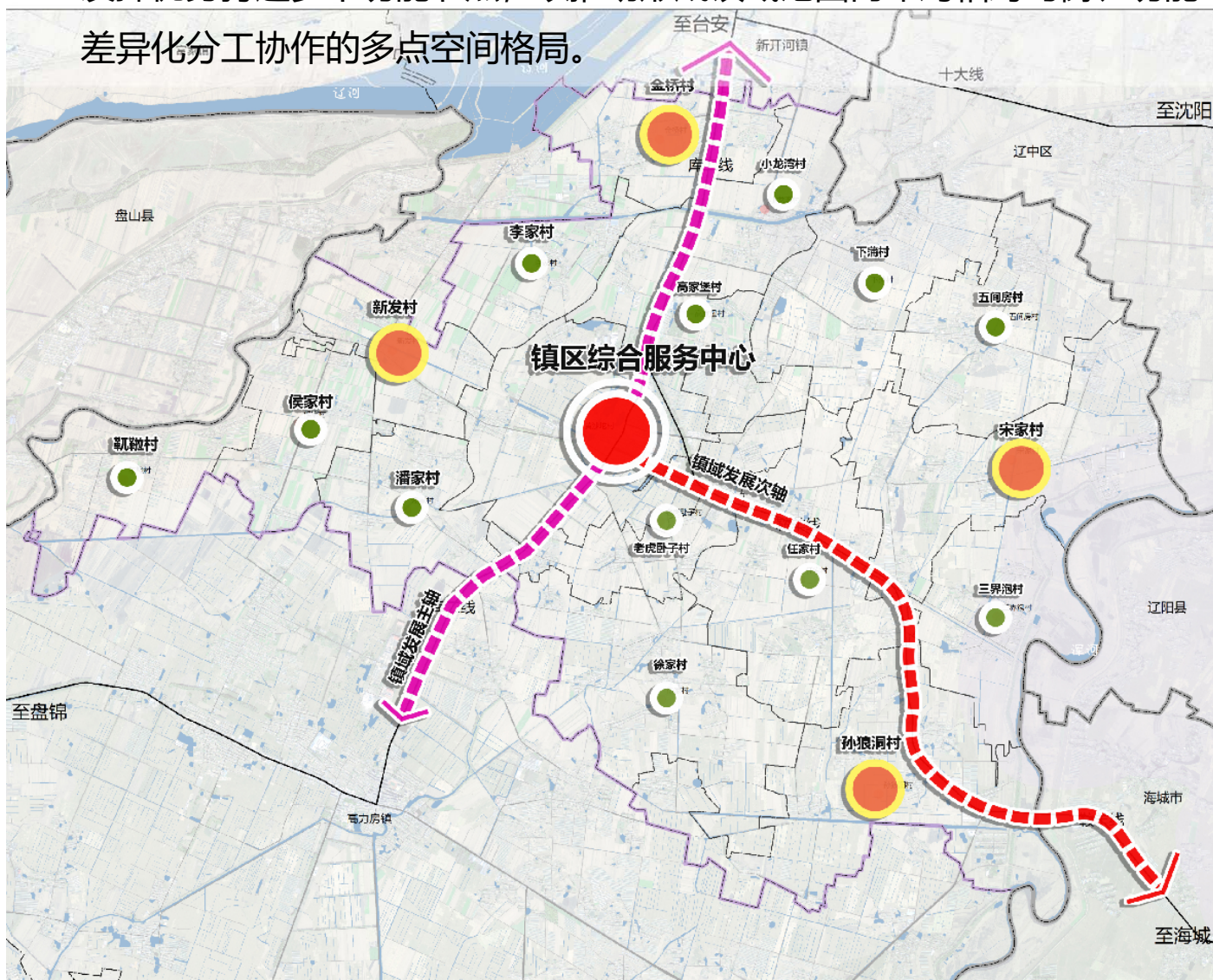
03 空间规划

■ 统筹落实三条控制线

- **永久基本农田**：落实永久基本农田7815.25公顷。
- **生态保护红线**：落实生态保护红线25.80公顷
- **城镇开发边界**：划定城镇开发边界面积为207.17公顷。

■ 国土空间总体格局

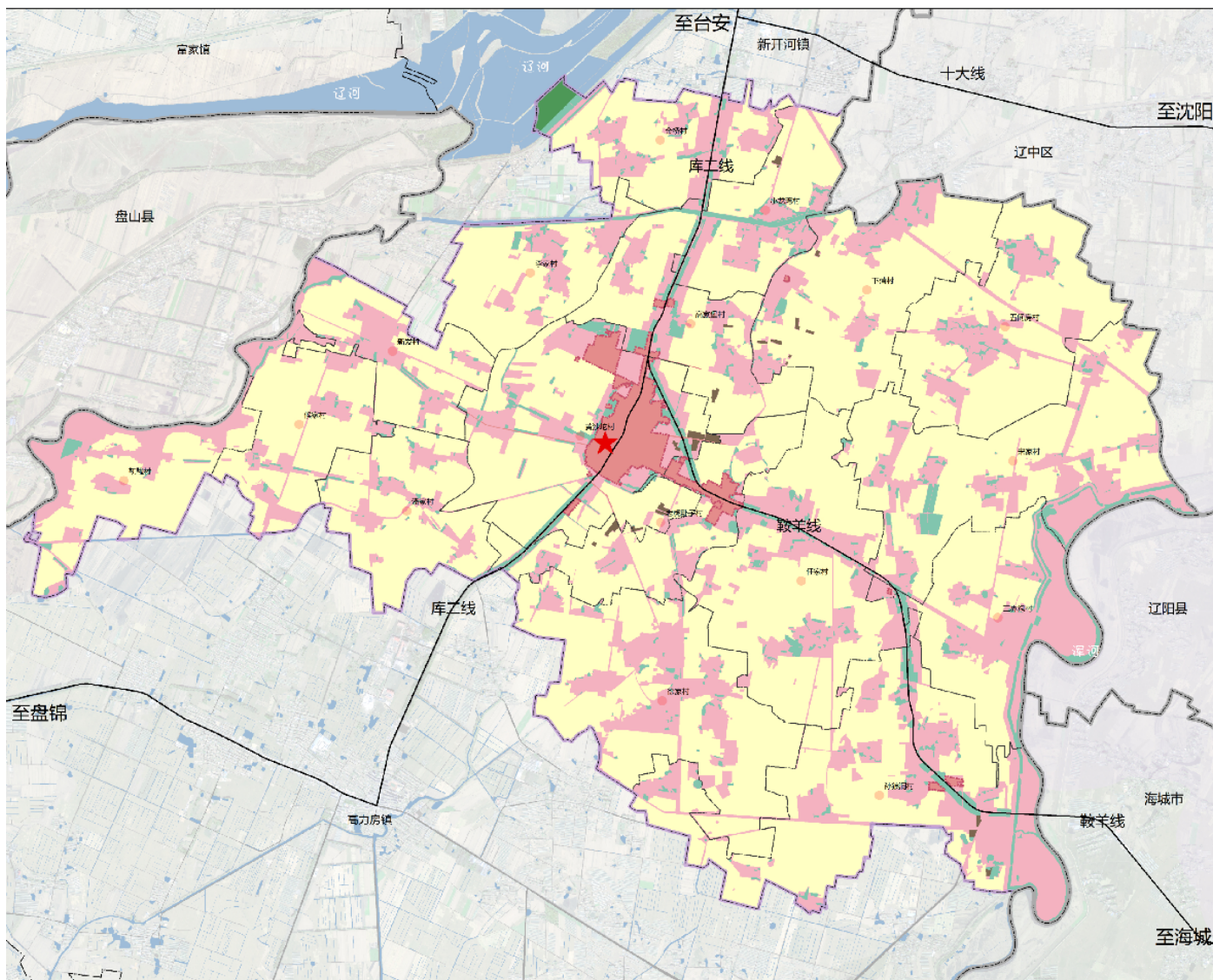
- 规划形成 **“一核、两带、四心、多点”** 的总体格局。
- **“一核”**：发展核心区。依托中心镇区发展政治、文化、经济、贸易的综合服务核心。**“两带”**：发展轴。依托镇区与外部连接的两条道路形成镇域发展主轴和发展次轴。**“四心”**：分别以金桥村、新发村、宋家村、孙狼洞村为黄沙坨镇的次要发展中心。**“多点”**：依托其余各村本底资源，发挥优势打造多个功能节点，以推动形成镇域范围内布局相对均衡、功能差异化分工协作的多点空间格局。



03 空间规划

■ 细化落实国土空间规划分区

- **生态保护区**：有特殊重要生态功能或生态敏感脆弱、必须强制性严格保护的天然区域，占全域面积的**0.22%**。
- **生态控制区**：需要予以保留原貌、强化生态保育和生态建设、限制开发建设的天然区域，占全域面积的**5.56%**。
- **农田保护区**：永久基本农田相对集中需严格保护的区域，占全域面积的**67.83%**。
- **城镇发展区**：城镇开发边界围合的范围，城镇集中开发建设并可满足城镇生产、生活需要的区域，占全域面积的**1.79%**。
- **乡村发展区**：满足农林牧渔等农业发展以及农民集中生活和生产配套为主的区域，占全域面积的**24.57%**。



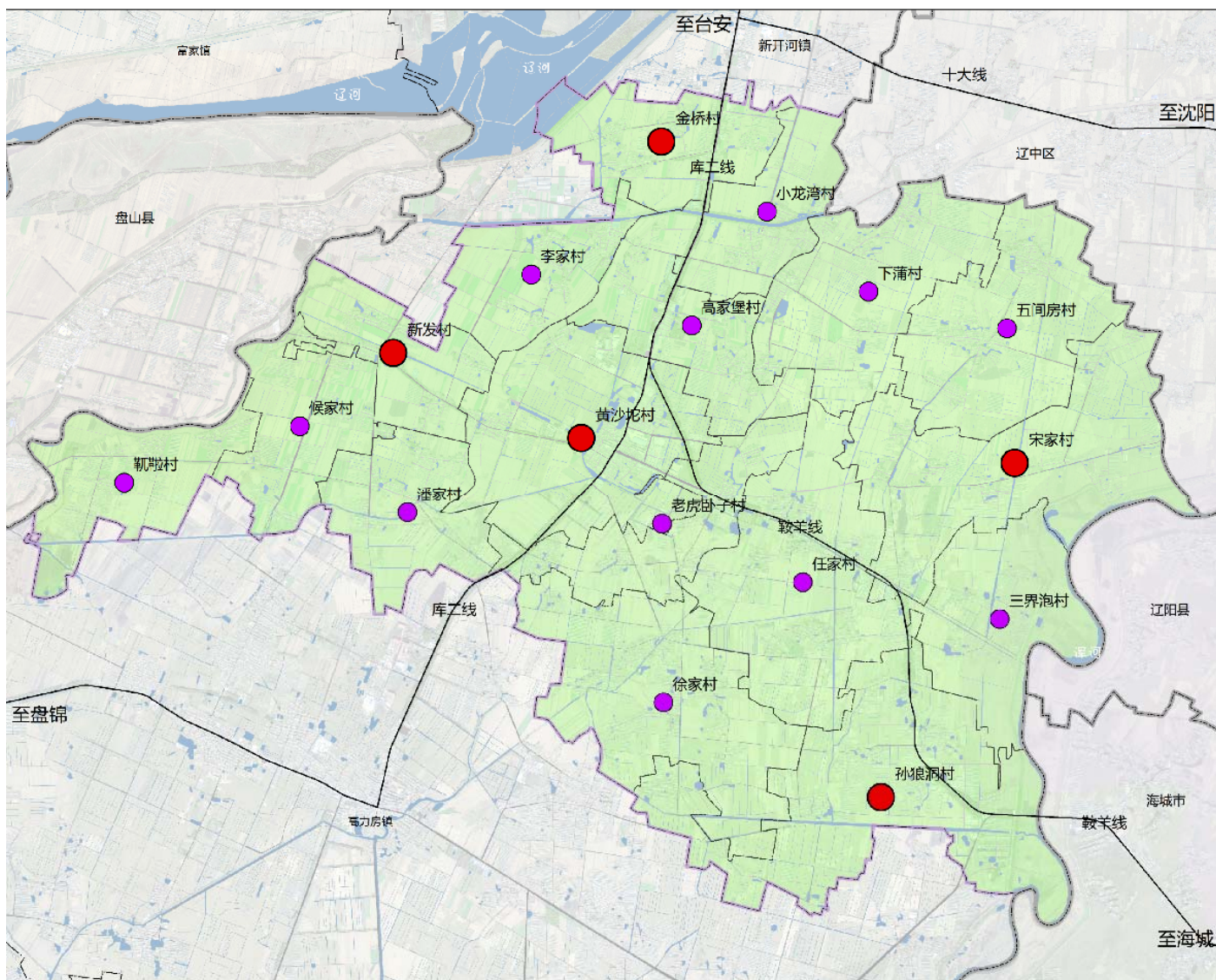
03 空间规划

■ 镇村体系规划

- 规划全域形成**黄沙坨中心区—4个重点村—12个一般村**三级镇村体系格局。

■ 村庄分类引导

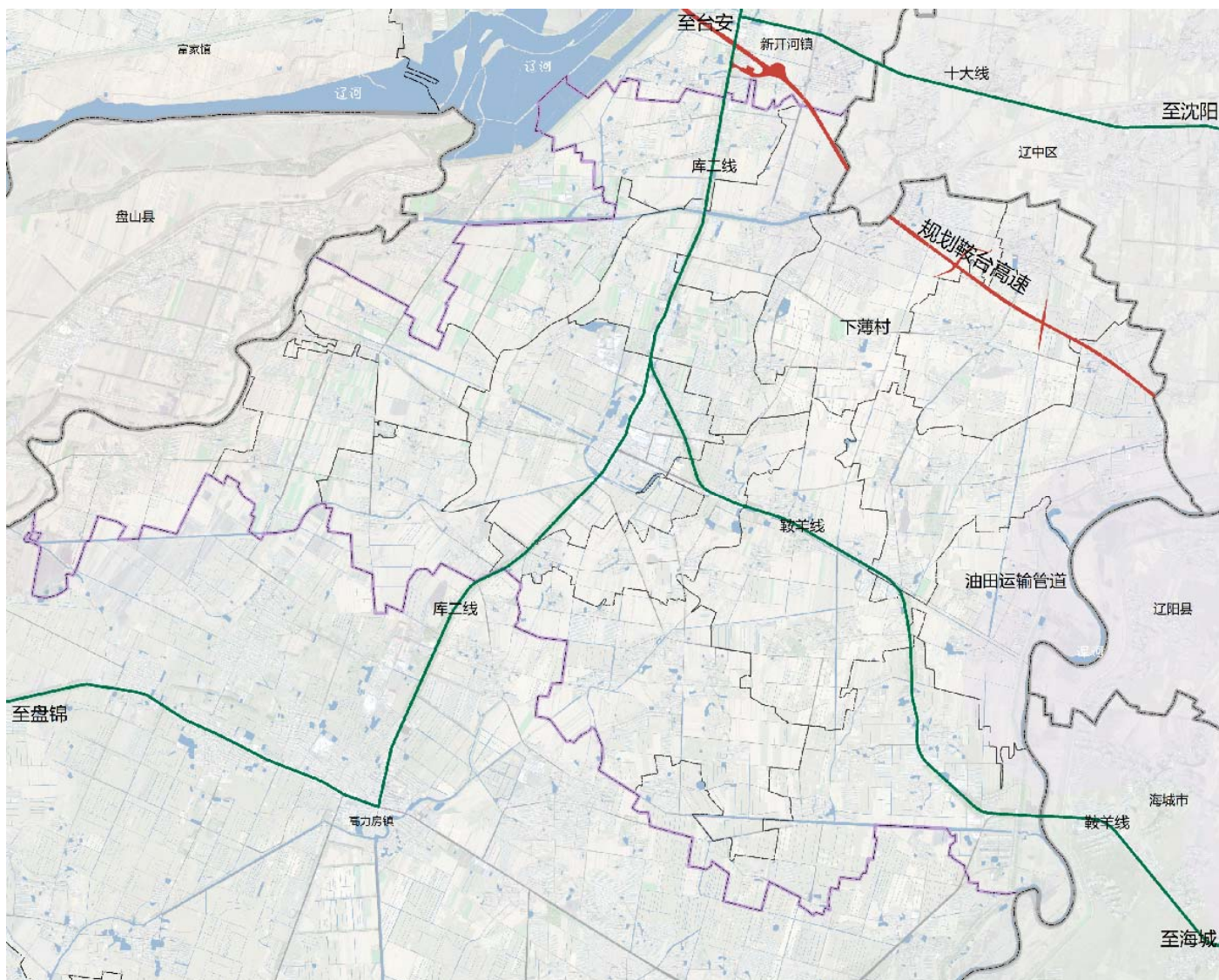
- 黄沙坨除开发边界外，共涉及17个村级行政单元，按照“生态活力、协调、可持续”的目标分类引领乡村发展。
- 结合上位规划村庄分类及各村发展现状，黄沙坨镇行政村全部划分为**整治提升类**村庄类型。



03 空间规划

■ 综合交通体系规划

- 交通规划依托现有道路基础，结合县级国土空间规划相关内容指引，提升道路的通达性、连贯性、闭合性、开放性。
- 规划完善道路骨架，加强全域东西、南北间地区联系，促进全镇域区域联动发展。
- 远期各村均规划公交乘降站点，主要沿库二线、鞍羊线进行布置，满足村民出行需要。



03 空间规划

■ 构建两级生活圈体系，优化城镇公共服务功能

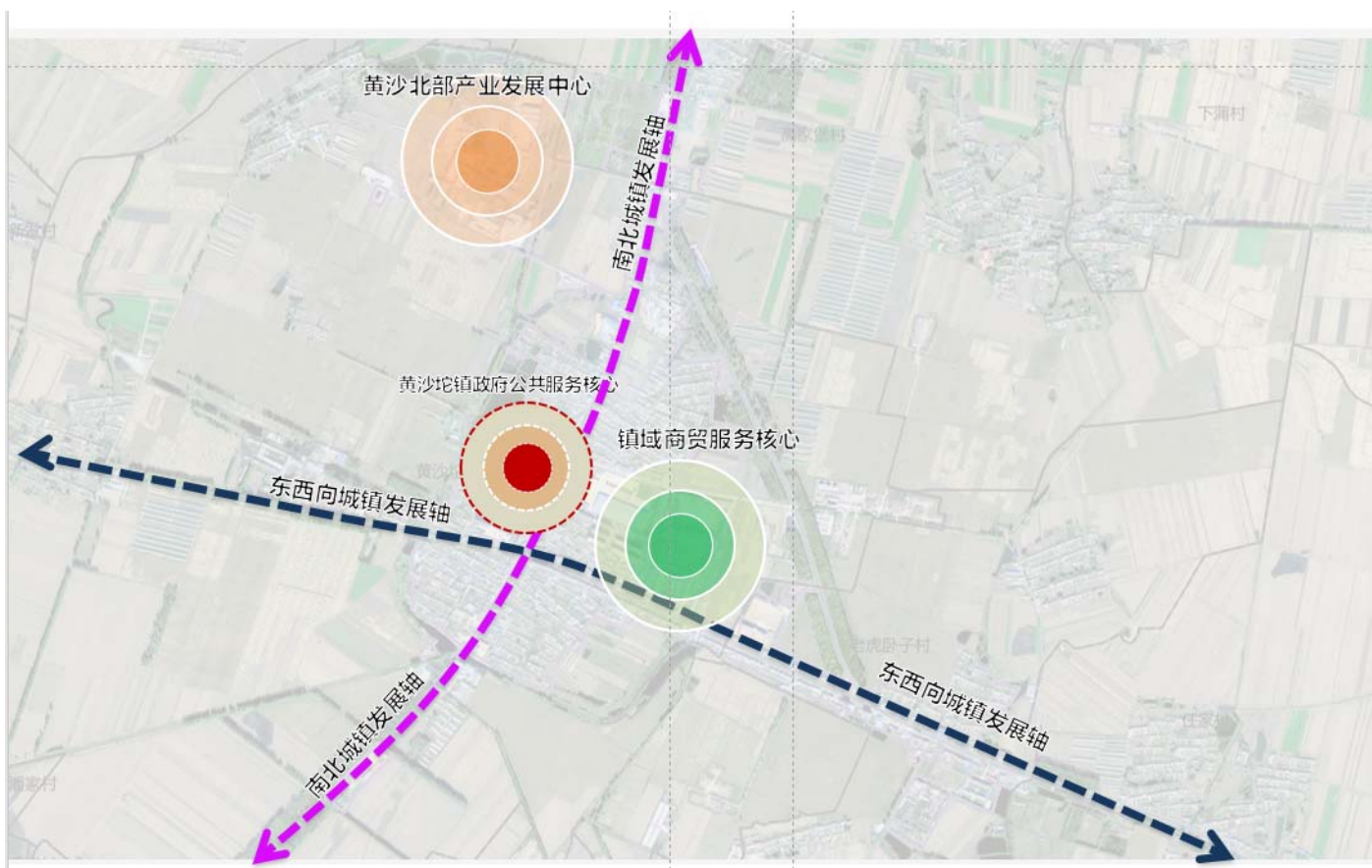
- 构建**城镇社区生活圈**——**乡村社区生活圈**两级结构。
- 规划围绕黄沙坨镇镇中心区构建城镇社区生活圈，配置政府、派出所、文化活动中心、卫生院、中小学等设施。
- 村级公共设施由各行政村根据美丽宜居村建设要求，设置老年活动室、文化活动室、农家书屋、便民农家店、村务室、诊所、广播站、幼儿园等设施。

设施类别	设施名称	集聚建设类	整治提升类	特色保护类	城郊融合类	搬迁撤并类
行政管理	村委会	●	●	●	●	●
	村务室	●	○	○	○	—
教育机构	村幼儿园	○	○	○	—	—
	小学	○	○	○	—	—
文化活动	文化活动室	●	●	●	—	—
	农家书屋	●	●	●	—	—
	特色民俗活动点	○	○	●	—	—
体育健身	健身广场	●	●	●	●	—
医疗卫生	卫生室	●	●	●	—	●
为老服务	老年活动室	●	●	●	○	—
	村级幸福院	●	○	○	○	—
	老年人日间照料中心	●	○	○	○	—
殡葬	村级公益性公墓	○	○	○	○	—
商业服务	便民农家店	●	●	●	●	●
	金融电信服务点	●	○	○	○	—
其他服务	旅游服务设施	○	○	○	○	—
	快递投放点	●	●	●	●	●
	农产品物流配送中心	●	○	○	—	—
	兽医站	○	○	○	—	—
	农机站	○	○	○	—	—
	科技服务点	●	○	○	—	—

03 空间规划

■ 乡镇中心区空间格局构建

- 规划形成 **“两核、双轴、一心”** 的空间格局。
- **两核**：镇区公共服务核心、镇域商贸服务核心
- **双轴**：镇区南北向发展轴、镇区东西向发展轴
- **一心**：镇区北部产业发展中心



04 实施保障

■ 近期建设

- 近期建设期限为**2025年**。
- **近期建设目标**：以国土空间规划为引领，坚持“生态优先、绿色发展、功能完善、特色鲜明”的原则，推动中心镇区城镇建设高质量发展。通过城镇更新与建设、优化空间布局、完善基础设施、提升公共服务、强化产业支撑等措施，打造宜居宜业宜游的现代化特色小城镇。
- **近期建设重点项目**：落实省、市、县重大项目，提供资源要素保障和政策支持。

■ 数据库建设

- 按照统一建库标准，建设乡镇国土空间总体规划数据库，逐级汇交，并纳入县、市、省级国土空间规划“**一张图**”**实施监督信息系统**，加强各部门共享共用，为乡镇总规编制、审批、修改和实施监督全周期管理提供信息化技术支持。