

台安县 韭菜台镇国土空间总体规划 (2021-2035年)

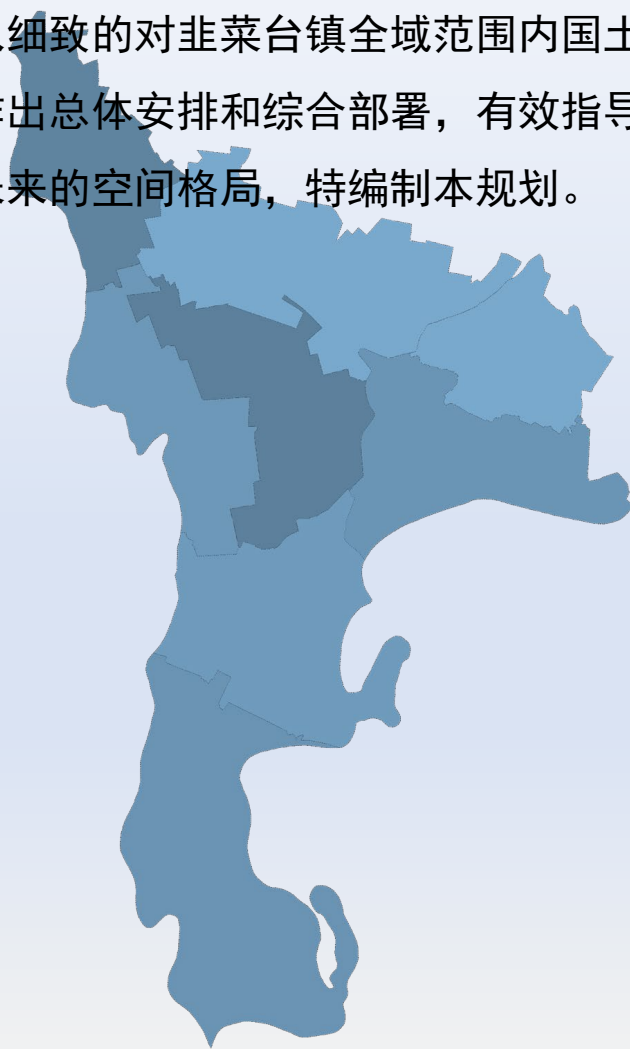
(草案公示)



前言

PREFACE

为贯彻《中共中央国务院关于建立国土空间规划体系并监督实施的若干意见》（中发〔2019〕18号）文件精神，强化国土空间规划在国土空间开发保护中的战略引领和刚性管控作用，指导城乡各类开发建设活动、开展国土空间资源保护利用和修复、制定空间发展政策、实施国土空间规划管理，推动形成人与自然和谐共生的国土空间格局，并且进一步落实好《台安县国土空间总体规划（2021-2035年）》对韭菜台镇的相关规划传导要求，更加科学深入细致的对韭菜台镇全域范围内国土空间开发保护利用作出总体安排和综合部署，有效指导和管控好韭菜台镇未来的空间格局，特编制本规划。



目录

contents

01

规划总则

02

目标定位

03

空间规划

04

实施保障



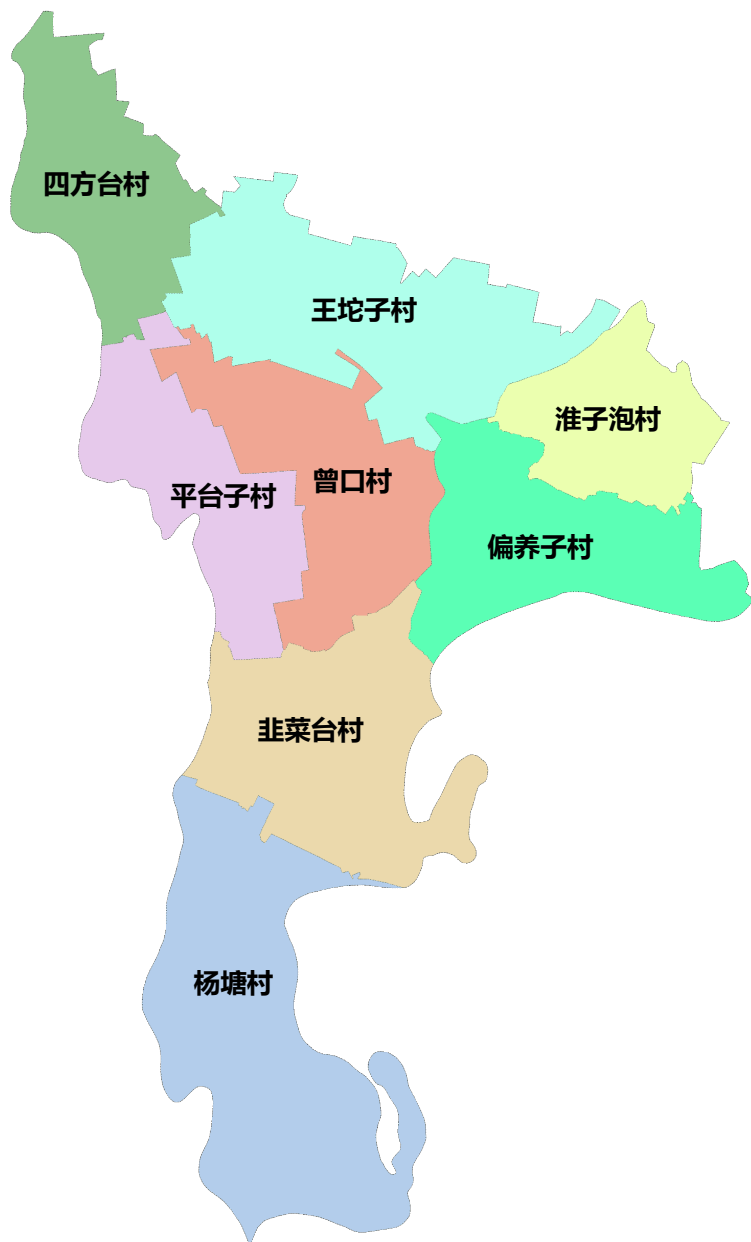
01 规划总则

■ 规划范围

- 本次规划的范围包括韭菜台镇辖区内全部国土空间，全域面积**57.60**平方公里。韭菜台镇下辖8个行政村（**四方台村**，**王坨子村**、**淮子泡村**、**偏养子村**、**曾口村**、**平台子村**、**韭菜台村**、**杨塘村**），镇政府位于韭菜台村。

■ 规划期限

- 规划基期为2020年，规划期限为2021-2035年，近期到2025年。



02 目标定位

■ 功能定位

承接上位规划

主体功能分区——**农产品主产区**

建设以生态农业、生态旅游、农产品加工为主导产业的**现代农业型城镇**

辽河平原生态文明镇

新型高效农业示范镇

辽中南区域再生资源产业龙头镇

■ 规划目标

- 落实最严格的耕地保护制度、水资源管理制度、生态环境保护制度，强化耕地和永久基本农田、生态保护红线有效管控。**至2035年**，全面实现产城融合、实现乡村田园农旅示范镇，农副产品加工产业强镇；以辽南再生资源产业园区为平台，主动承接产业转移，综合配套服务完善。逐步建成农业高效、工业绿色的生态文明小镇。



03 空间规划

■ 统筹落实三条控制线

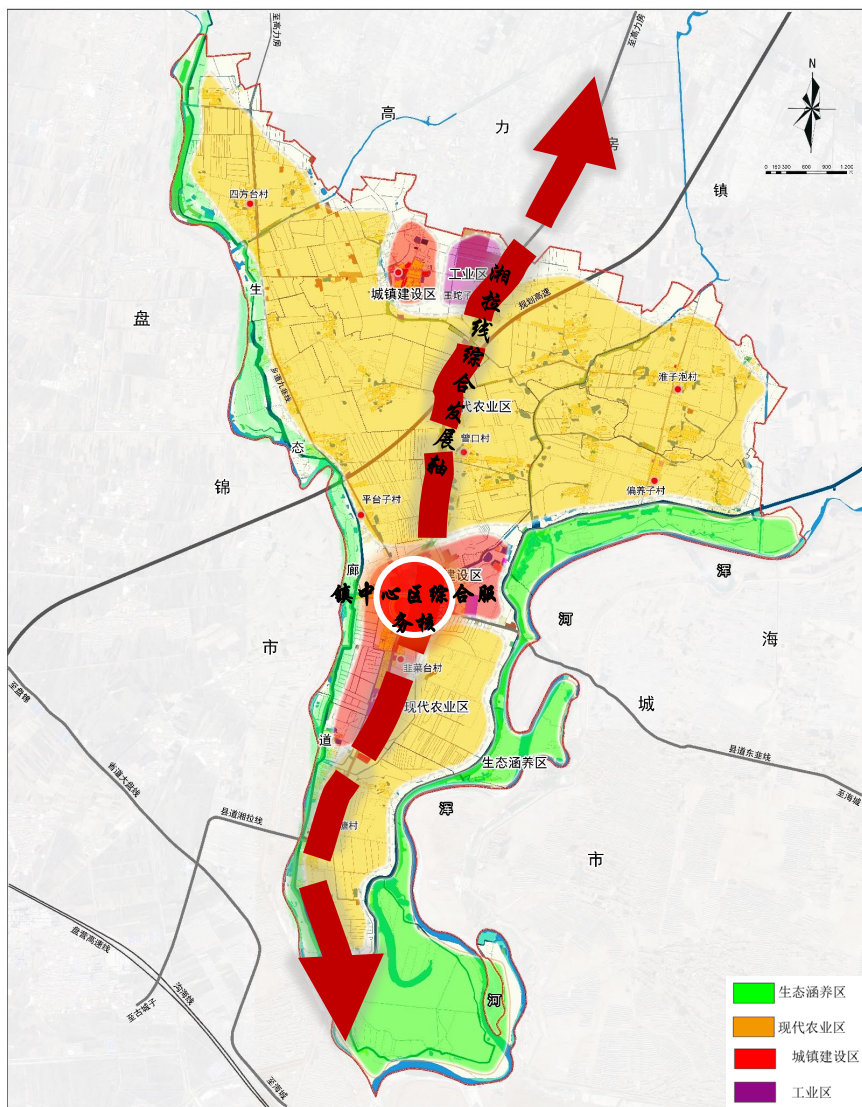
- **永久基本农田**：落实永久基本农田3260公顷。
- **生态保护红线**：落实生态保护红线148.73公顷
- **城镇开发边界**：划定城镇开发边界面积为141.93公顷。

■ 国土空间总体格局

- 规划形成 **“一核、一轴、四片区”** 的总体格局。

一核：以镇中心区为中心，形成韭菜台镇综合服务中心；

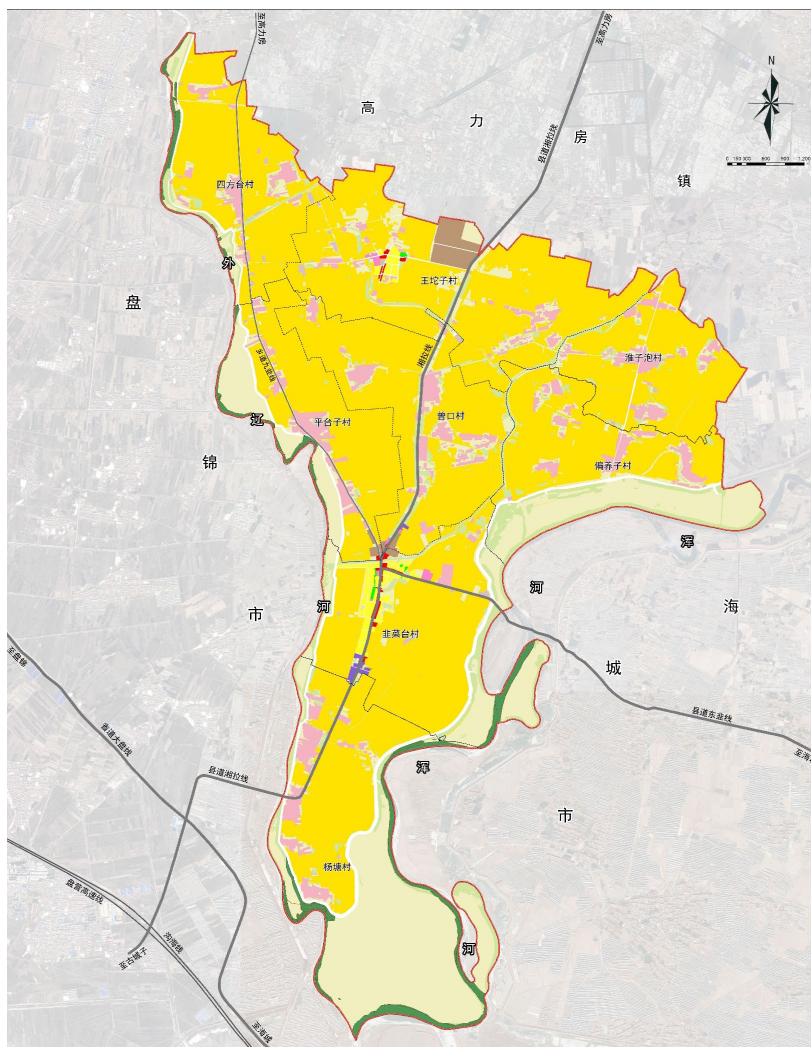
一轴：依托南北向湘拉线形成城镇综合发展轴；**四片区**：城镇建设区、现代农业区、工业区和生态涵养区。



03 空间规划

■ 细化落实国土空间规划分区

- **生态保护区**：有特殊重要生态功能或生态敏感脆弱、必须强制性严格保护的天然区域，占全域面积的**2.58%**。
- **生态控制区**：需要予以保留原貌、强化生态保育和生态建设、限制开发建设的天然区域，占全域面积的**6.17%**。
- **农田保护区**：永久基本农田相对集中需严格保护的区域，占全域面积的**56.59%**。
- **城镇发展区**：城镇开发边界围合的范围，城镇集中开发建设并可满足城镇生产、生活需要的区域，占全域面积的**2.47%**。
- **乡村发展区**：满足农林牧渔等农业发展以及农民集中生活和生产配套为主的区域，占全域面积的**32.20%**。



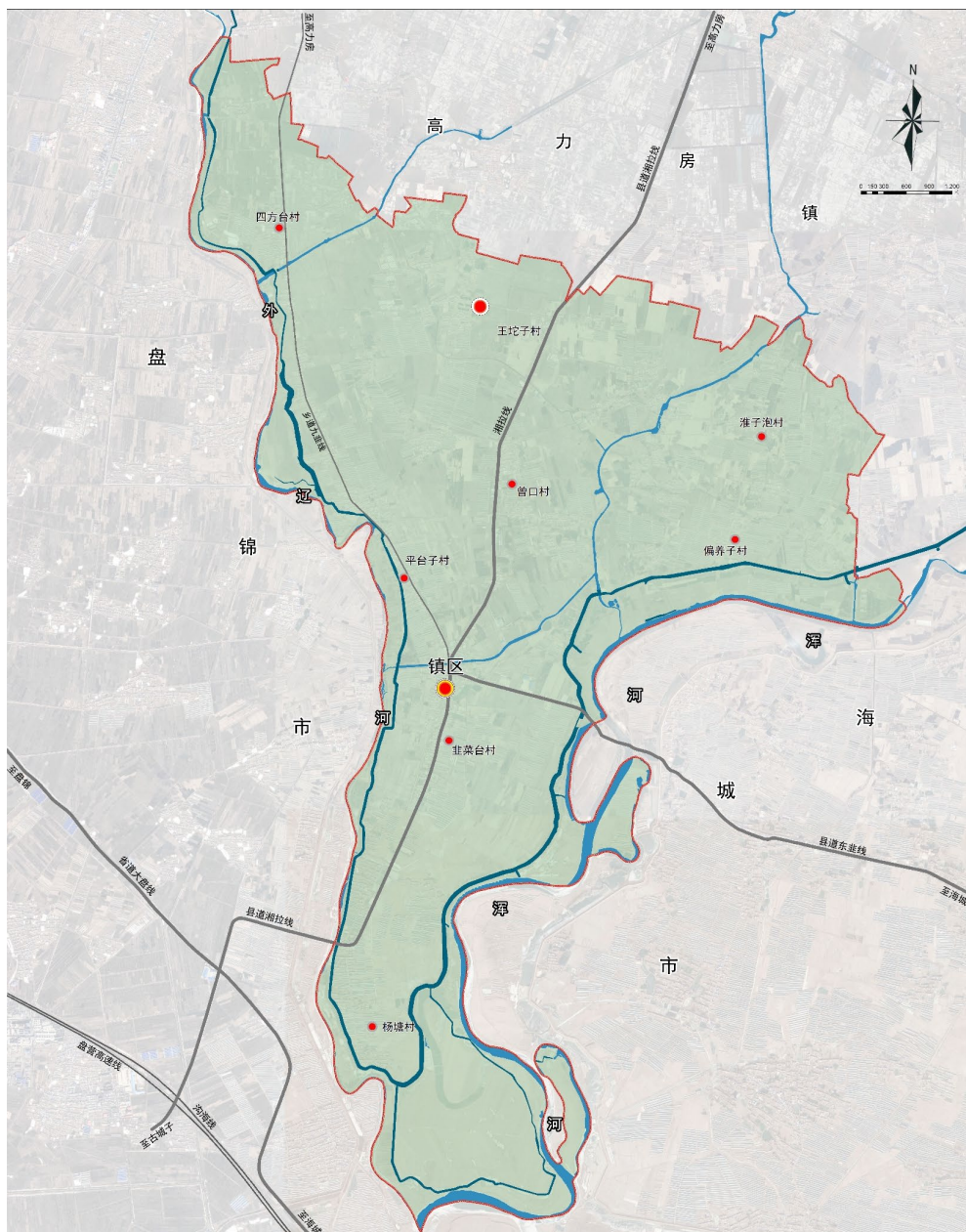
03 空间规划

■ 镇村体系规划

- 规划全域形成 **“1+1+6”** 三级镇村体系格局。

■ 村庄分类引导

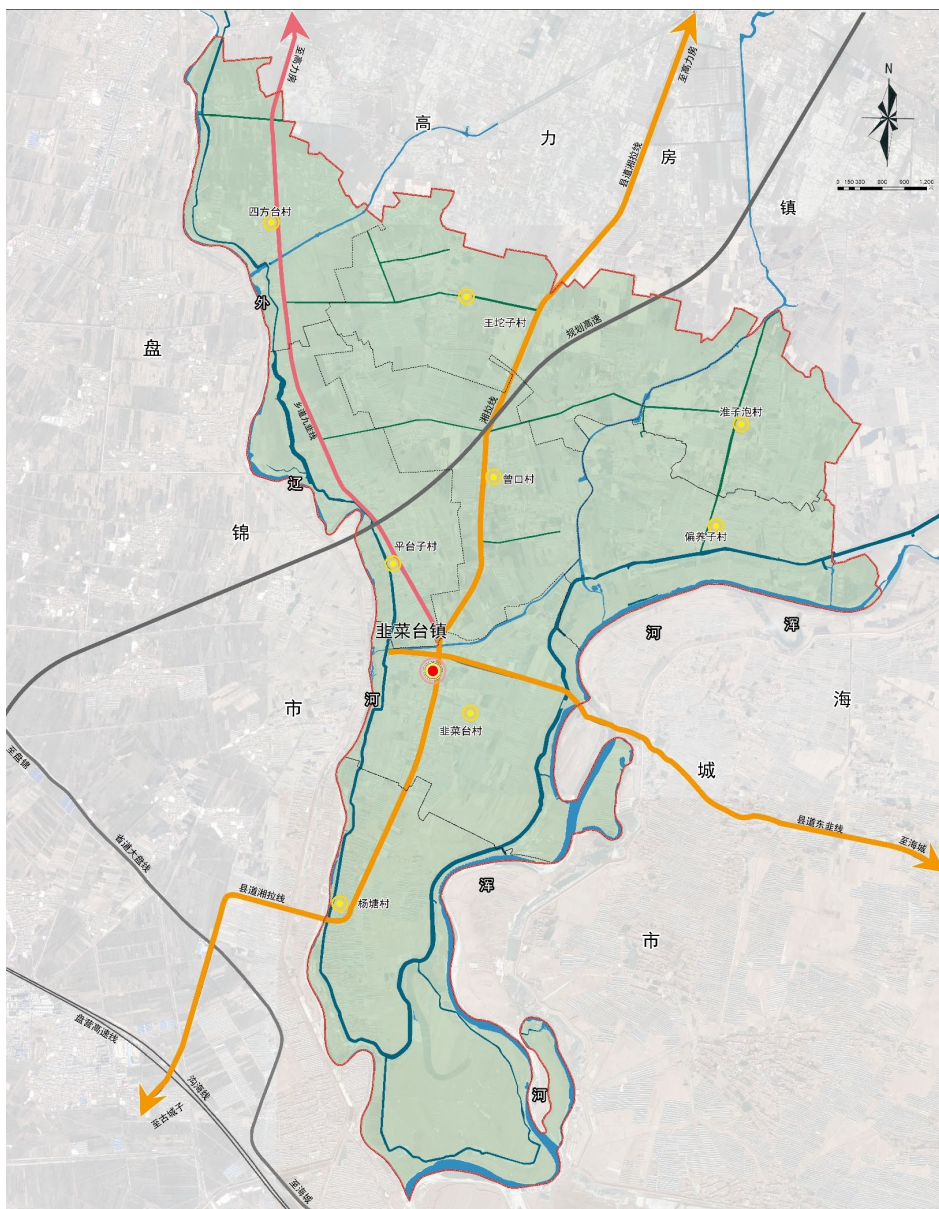
- 韭菜台镇除开发边界外，共涉及6个村级行政单元，按照“生态活力、协调、可持续”的目标分类引领乡村发展。
- 韭菜台镇王坨子村确定为集聚建设类，其余7个行政村均确定为**整治提升类**的村庄类型。



03 空间规划

■ 综合交通体系规划

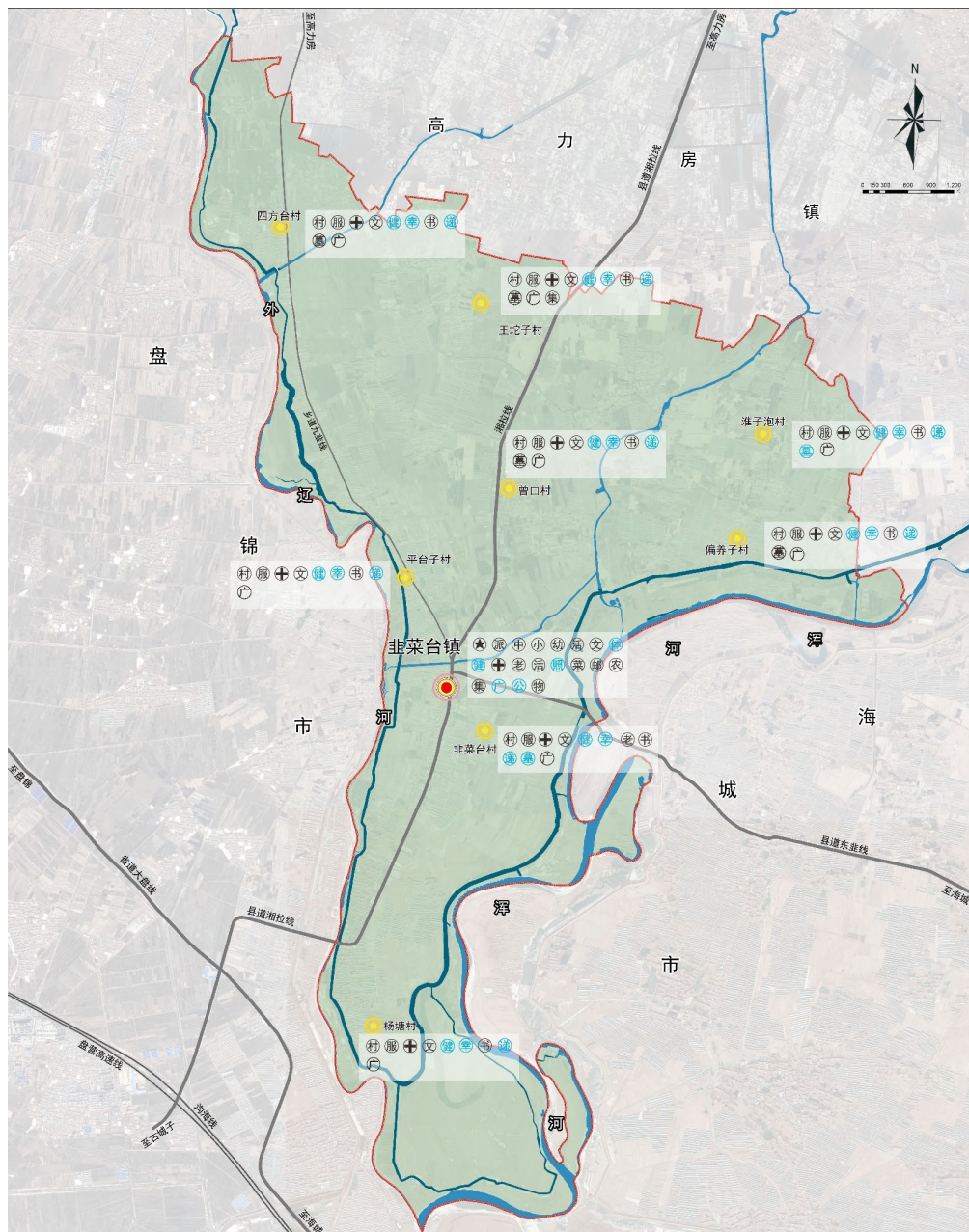
- 交通规划依托现有道路基础，结合县级国土空间规划相关内容指引，提升道路的通达性、连贯性、闭合性、开放性。
- 规划融入区域，构建内联外通，主次分明的道路网体系。规划内部农村道路按照其功能分为村主要道路、次要道路和支路。
- 远期各村均规划公交乘降站点，主要沿湘拉线和东韭线进行布置，满足村民出行需要。



03 空间规划

■ 构建两级生活圈体系，优化城镇公共服务功能

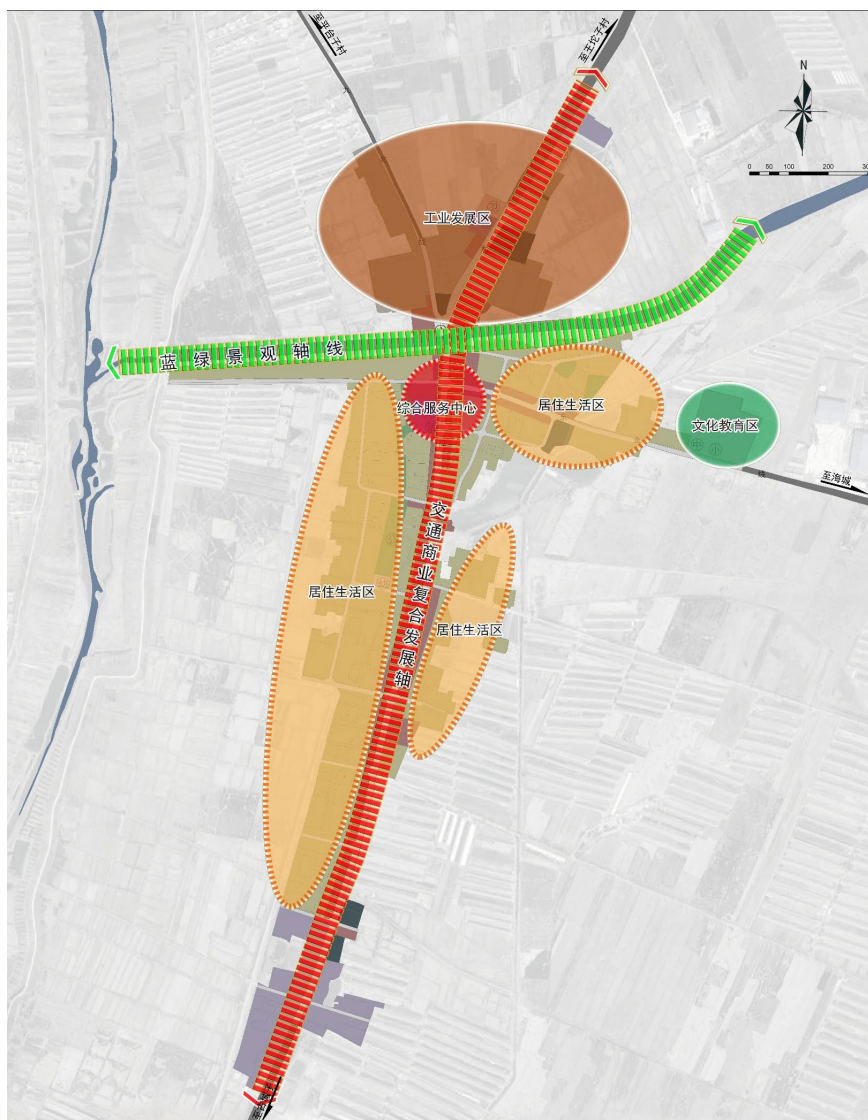
- 构建**城镇社区生活圈**——**乡村社区生活圈**两级结构。
- 规划围绕韭菜台镇中心区构建城镇社区生活圈，配置政府、派出所、文化活动中心、医院、中小学等设施。
- 村级公共设施由各行政村根据美丽宜居村建设要求，设置老年活动室、文化活动室、农家书屋、便民农家店、村务室、诊所、广播站、幼儿园等设施。



03 空间规划

■ 镇中心区空间格局构建

- 规划形成“**一心两轴四区**”的空间格局。
- **一心**：以镇政府为中心，结合体育、文化、商业功能，形成镇中心区综合服务中心；
- **两轴**：依托湘拉线及沿路教育、行政、医疗等服务设施形成南北向交通商业综合发展轴；依托镇中心区干渠打造蓝绿景观轴；
- **四区**：整个镇中心区形成居住组团、文化教育组团、工业组团和仓储组团。



04 实施保障

■ 划定详细规划编制单元

- 韭菜台镇划分为**2个城镇单元与6个乡村单元**。
- **城镇单元：**韭菜台村划定为主城镇单元；王坨子村划定为副城镇单元。
- ✓ 明确单元面积、功能定位、人口、建设用地规模，以及单元内涉及的重要公共服务设施、市政基础设施、公园绿地面积、防灾避难场所等的配建标准或空间布局要求；落实绿线、蓝线、紫线、黄线等强制性内容。
- **乡村单元：**以村域行政界线为基础，划分韭菜台镇乡村单元**6个，作为村庄规划的最小编制单元**。
- ✓ 明确单元面积、功能定位、村庄人口、建设用地规模及重要设施配建标准或空间布局要求；落实耕地和永久基本农田、生态保护红线、城镇开发边界、村庄建设边界、洪涝风险控制线、历史文化保护线等重要控制线及管控要求；落实村庄分类分型、产业空间和景观风貌引导要求。



04 实施保障

■ 近期建设

- 近期建设期限为**2025年**。
- **近期建设目标**：至2025年，耕地和永久基本农田、生态保护红线、城镇开发边界严格落实，粮食安全和生态安全得到有效保障。乡村振兴取得重要进展，乡村人居环境明显改善，农村基础设施持续完善，城乡基本公共服务支撑体系不断提升，产业融合度显著提高。
- **近期建设重点项目**：落实省、市、县重大项目，提供资源要素保障和政策支持。

■ 数据库建设

- 按照统一建库标准，建设乡镇国土空间总体规划数据库，逐级汇交，并纳入县、市、省级国土空间规划**“一张图”实施监督信息系统**，加强各部门共享共用，为乡镇总规编制、审批、修改和实施监督全周期管理提供信息化技术支持。

