

An aerial photograph of a town and its surrounding agricultural landscape. The town is characterized by numerous buildings with blue roofs, interspersed with green spaces and small ponds. Beyond the town, there are vast, flat agricultural fields, some of which appear to be covered with solar panels or similar structures. The sky is a clear, bright blue, and the overall scene is well-lit, suggesting a sunny day.

台安县 达牛镇国土空间总体规划 (2021-2035年)

(公示草案)

前言

为贯彻《中共中央国务院关于建立国土空间规划体系并监督实施的若干意见》(中发〔2019〕18号)文件精神，强化国土空间规划在国土空间开发保护中的战略引领和刚性管控作用，指导城乡各类开发建设活动、开展国土空间资源保护利用和修复、制定空间发展政策、实施国土空间规划管理，推动形成人与自然和谐共生的国土空间格局，并且进一步落实好《台安县达牛镇国土空间总体规划(2021-2035年)》对达牛镇的相关规划传导要求，更加科学深入细致的对达牛镇全域范围内国土空间开发保护利用作出总体安排和综合部署，有效指导和管控好达牛镇未来的空间格局，特编制本规划。

目录

01 规划总则

02 目标定位

03 空间规划

04 实施保障



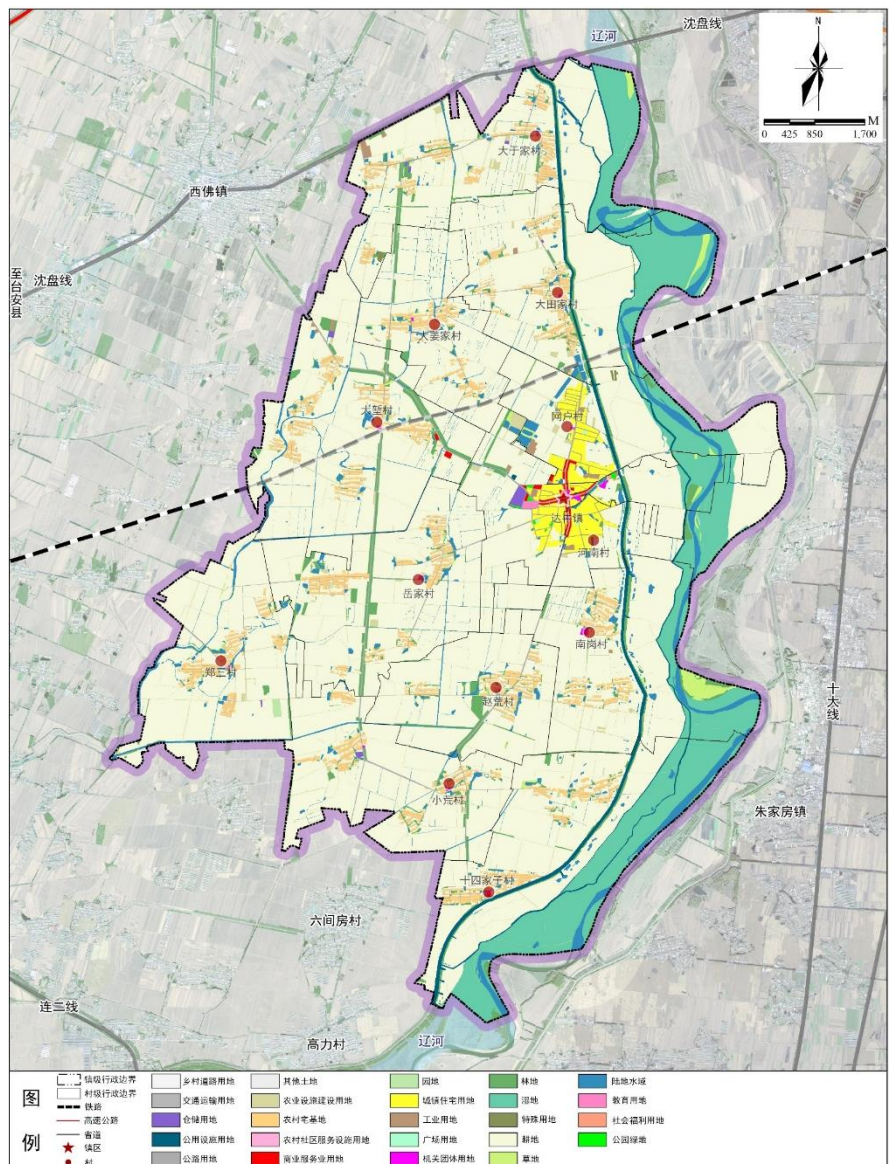
01 规划总则

■ 规划范围

- 规划范围包括达牛镇行政辖区内全域面积**98.77**平方公里。规划层次包括镇域和中心镇区两个层次。县域规划范围为达牛镇行政辖区内全部国土面积，中心镇区规划范围以城镇开发边界为基础。

■ 规划期限

- 规划基期为2020年，规划期限为2021-2035年，近期到2025年。



02 目标定位

■ 功能定位

立足第二个百年奋斗目标，围绕2035年基本实现社会主义现代化目标，支撑区域协调发展战略，针对达牛镇国土空间开发保护中的问题挑战和机遇使命，明确国土空间开发保护总体定位、发展目标和国土空间开发保护战略，指导国土空间格局优化。

将达牛镇建设成为辽宁省粮食加工强镇、台安东部辽河生态安全屏障、乡村振兴示范新样板

■ 规划目标

- 落实最严格的耕地保护制度、水资源管理制度、生态环境保护制度，强化耕地和永久基本农田、生态保护红线有效管控。**至2035年**，主体功能明显、优势互补、高质量发展的国土空间开发保护新格局基本形成。城镇综合承载能力不断提升，新型城镇化和乡村振兴战略全面推进，城镇布局更加紧凑，人居环境持续改善。国土空间开发保护格局持续优化，以中心镇区为主体，重点村为支撑的多中心、网络化、集约式、开放式、协调式的国土空间开发保护格局基本形成。资源利用更加集约高效，资源保障能力显著提升，集约、绿色、低碳、循环的资源利用体系基本建成。

03 空间规划

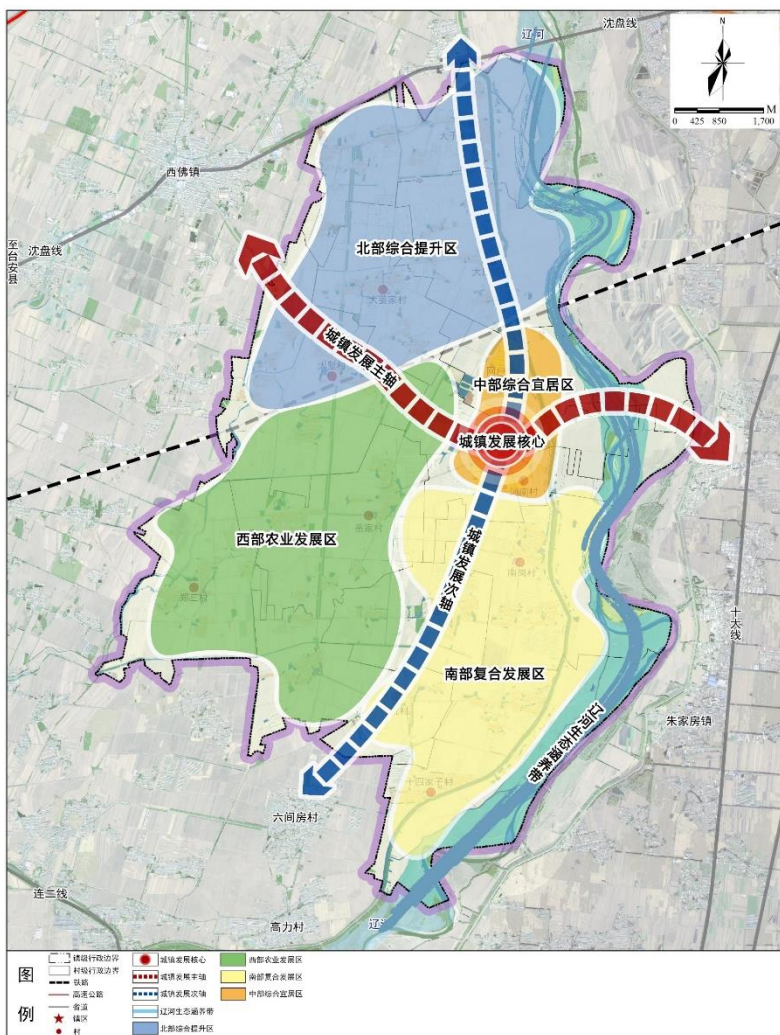
■ 统筹落实三条控制线

- **永久基本农田**：落实永久基本农田5201.23公顷。
- **生态保护红线**：落实生态保护红线2307.84公顷
- **城镇开发边界**：划定城镇开发边界面积为222.24公顷。

■ 国土空间总体格局

➤ 规划达牛镇总体空间格局为“一心双轴三区一带”。

- **“一心”**：发展核心区。依托中心镇区发展政治、文化、经济、贸易的综合服务核心。
- **“双轴”**：依托过境主要横向道路，产业外延拓展轴形成发展主轴；依托南北道路，连接域内各村庄，统筹发展形成发展次轴。
- **“三区”**：北部综合提升区、西部农业发展区、南部复合发展区。
- **“一带”**：辽河生态涵养带。



03 空间规划

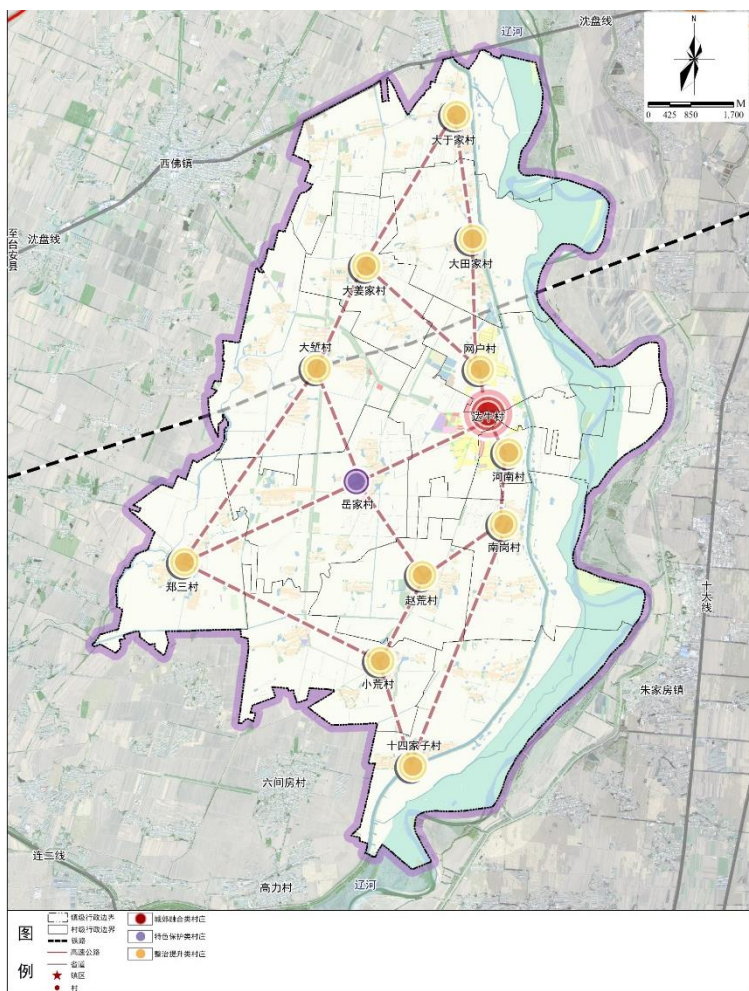
■ 镇村体系规划

- 规划形成“镇-中心村-一般村”三级镇村体系，形成“1+3+9”城镇体系结构，即**中心镇区、3个中心村、9个基层村**。

■ 村庄分类引导

- 达牛镇除开发边界外，共涉及13个村级行政单元，按照“生态活力、协调、可持续”的目标分类引领乡村发展。
- 达牛镇行政村共划分为**城郊融合类、整治提升类、特色保护类**三个村庄类型。

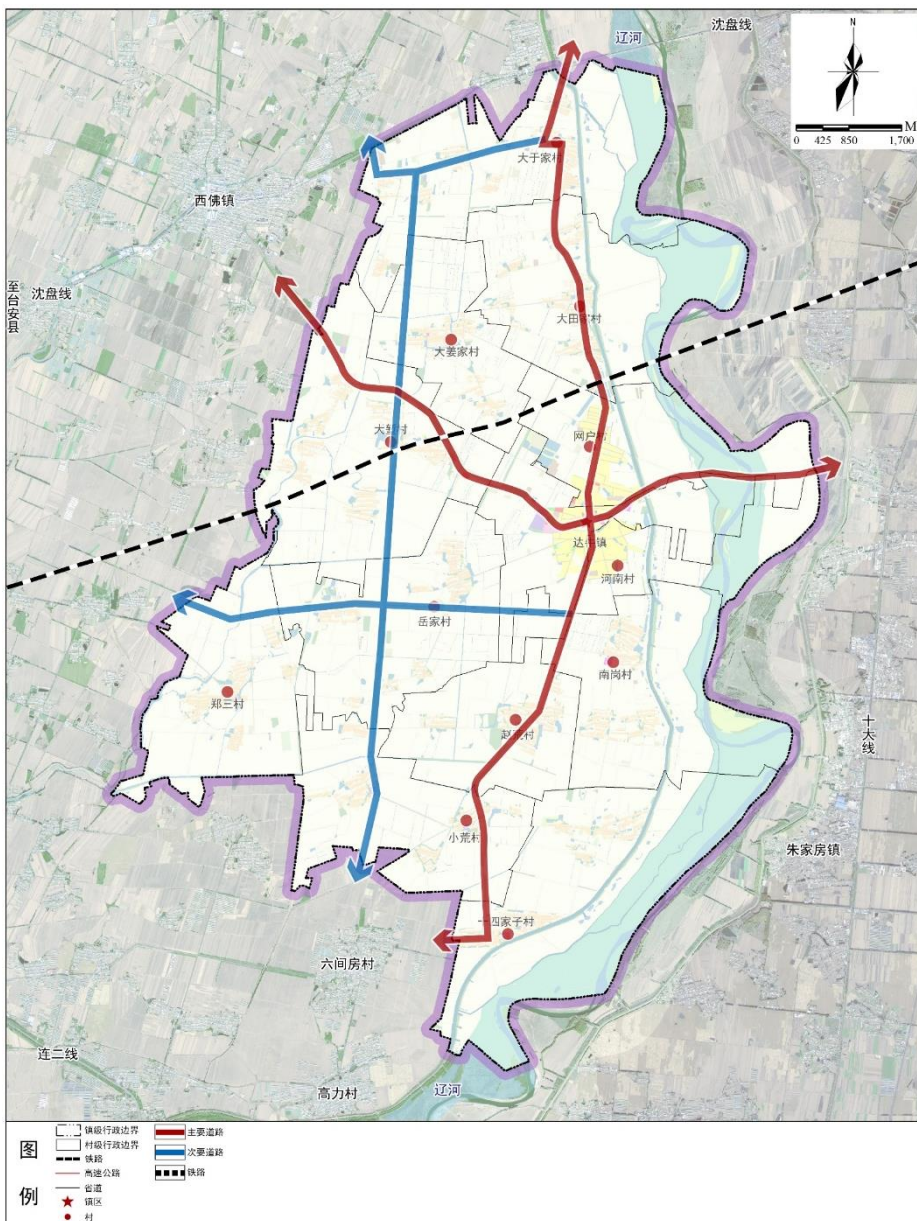
行政村类型	数量	名称	人口规模
整治提升类	11	大姜家村	0.3-0.5
		大堑村	0.15-0.3
		大田家村	0.15-0.3
		大于家村	0.3-0.5
		河南村	0.2-0.3
		南岗村	0.4-0.6
		十四家子村	0.4-0.6
		网户村	0.1-0.3
		小荒村	0.2-0.3
		赵荒村	0.1-0.3
		郑三村	0.2-0.3
特色保护类	1	岳家村	0.8-1.0
城郊融合类	1	达牛村	0.8-1.0



03 空间规划

综合交通体系规划

- 交通规划依托现有道路基础，结合县级国土空间规划相关内容指引，提升道路的通达性、连贯性、闭合性、开放性。
- 规划完善道路骨架，加强全域东西、南北间地区联系，促进全镇域区域联动发展。
- 远期各村均规划公交乘降站点，主要沿主要道路进行布置，满足村民出行需要。



03 空间规划

■ 构建两级生活圈体系，优化城镇公共服务功能

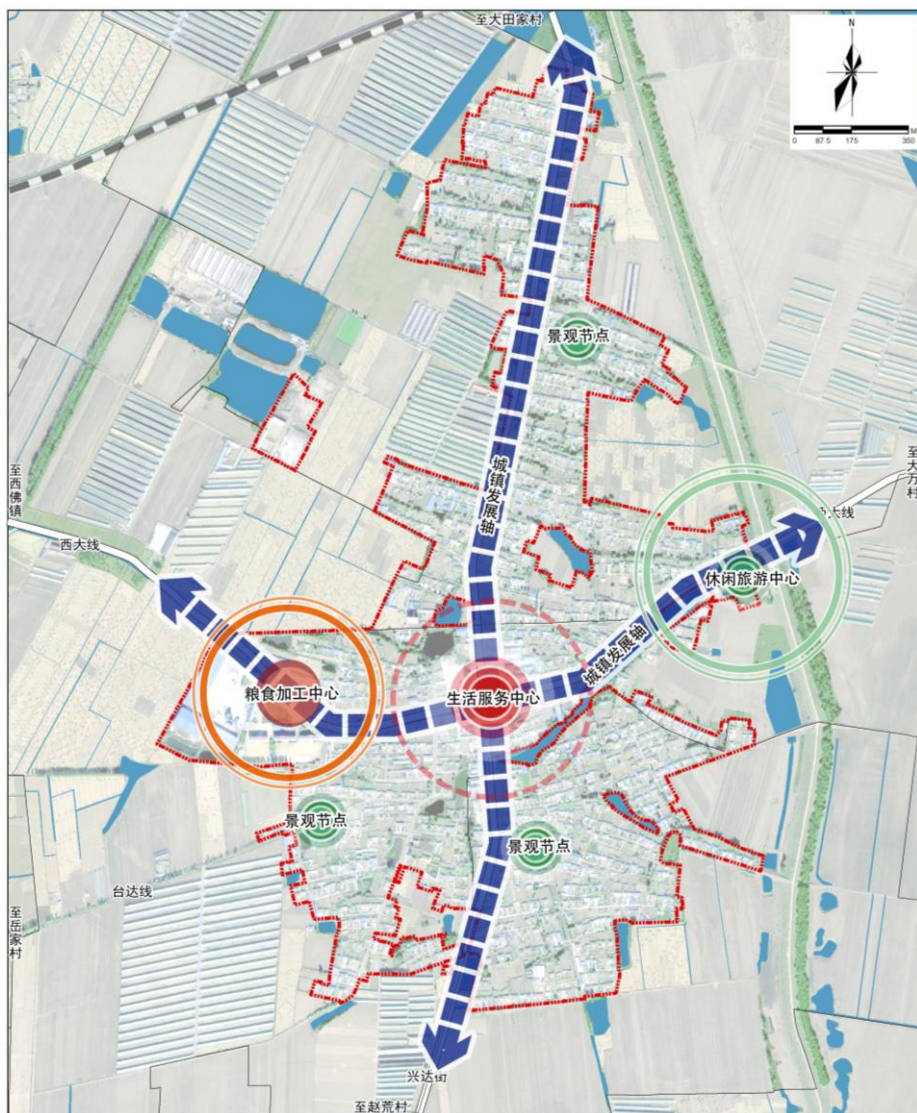
- 构建**城镇社区生活圈**——**乡村社区生活圈**两级结构。
- 规划围绕达牛镇镇中心区构建城镇社区生活圈，配置政府、派出所、文化活动中心、卫生院、中小学等设施。
- 村级公共设施由各行政村根据美丽宜居村建设要求，设置老年活动室、文化活动室、农家书屋、便民农家店、村务室、诊所、广播站、幼儿园等设施。

设施类别	设施名称	集聚建设类	整治提升类	特色保护类	城郊融合类	搬迁撤并类
行政管理	村委会	●	●	●	●	●
	村务室	●	○	○	○	——
教育机构	村幼儿园	○	○	○	——	——
	小学	○	○	○	——	——
文化活动	文化活动室	●	●	●	——	——
	农家书屋	●	●	●	——	——
	特色民俗活动点	○	○	●		
体育健身	健身广场	●	●	●	●	——
医疗卫生	卫生室	●	●	●	——	●
为老服务	老年活动室	●	●	●	○	——
	村级幸福院	●	○	○	○	——
	老年人日间照料中心	●	○	○	○	——
殡葬	村级公益性公墓	○	○	○	○	——
商业服务	便民农家店	●	●	●	●	●
	金融电信服务点	●	○	○	○	——
其他服务	旅游服务设施	○	○	○	○	——
	快递投放点	●	●	●	●	●
	农产品物流配送中心	●	○	○	——	——
	兽医站	○	○	○	——	——
	农机站	○	○	○	——	——
	科技服务点	●	○	○	——	——

03 空间规划

■ 乡镇中心区空间格局构建

- 达牛镇镇区道路网为镇区空间布局结构的基本骨架。以此骨架为依托，形成**“两轴三心多组团”**的空间布局结构。
- **“两轴”**：沿西大线的城镇主要发展轴与沿金丁线的城镇次要发展轴；
- **“三心”**：生活服务中心、粮食加工中心、休闲旅游中心；
- **“多组团”**：工业组团、居住组团、综合服务组团、文化教育组团。



04 实施保障

■ 近期建设

- 近期建设期限为**2025年**。
- **近期建设目标**：以国土空间规划为引领，坚持“生态优先、绿色发展、功能完善、特色鲜明”的原则，推动中心镇区域城镇建设高质量发展。通过城镇更新与建设、优化空间布局、完善基础设施、提升公共服务、强化产业支撑等措施，打造宜居宜业宜游的现代化特色小镇。
- **近期建设重点项目**：落实省、市、县重大项目，提供资源要素保障和政策支持。

■ 数据库建设

- 按照统一建库标准，建设乡镇国土空间总体规划数据库，逐级汇交，并纳入县、市、省级国土空间规划**“一张图”实施监督信息系统**，加强各部门共享共用，为乡镇总规编制、审批、修改和实施监督全周期管理提供信息化技术支持。