

气象信息专报

第 39 期

海城市气象局

2024 年 7 月 25 日

25 日夜间至 27 日早晨我市有大雨到暴雨

摘要:预计 7 月 25 日夜间至 27 日早晨,我市东部有暴雨(50~100 毫米),最大小时雨强 40~80 毫米;我市西部有大雨(25~50 毫米),主要降雨时段为 26 日 02 时至 27 日 02 时。降水过程伴有雷雨大风、冰雹、短时强降水等强对流天气。我市东部地区暴雨落区叠加,极端性强、致灾风险高,防汛形势严峻,建议加强防范中小河流洪水、山洪、地质灾害和城乡积涝。

目前我市已进入“七下八上”主汛期,天气系统复杂,预报不确定性较大。全市气象部门将按照递进式气象服务模式,滚动更新预报预警信息,建议我市各部门密切关注。

一、天气预报

受低涡切变和台风“格美”外围水汽影响(台风路径见图 1),预计 7 月 25 日夜间至 27 日早晨,我市东部有暴雨(50~100 毫米),最大小时雨强 40~80 毫米;我市其他地区有大雨(25~50 毫米),

降水过程伴有雷雨大风、冰雹、短时强降水等强对流天气。主要降雨时段为 26 日 02 时至 27 日 02 时。此外，27 日白天到夜间我市还将有中雨。

卫星云图叠加台风路径 2024-07-25 14:00 (北京时)

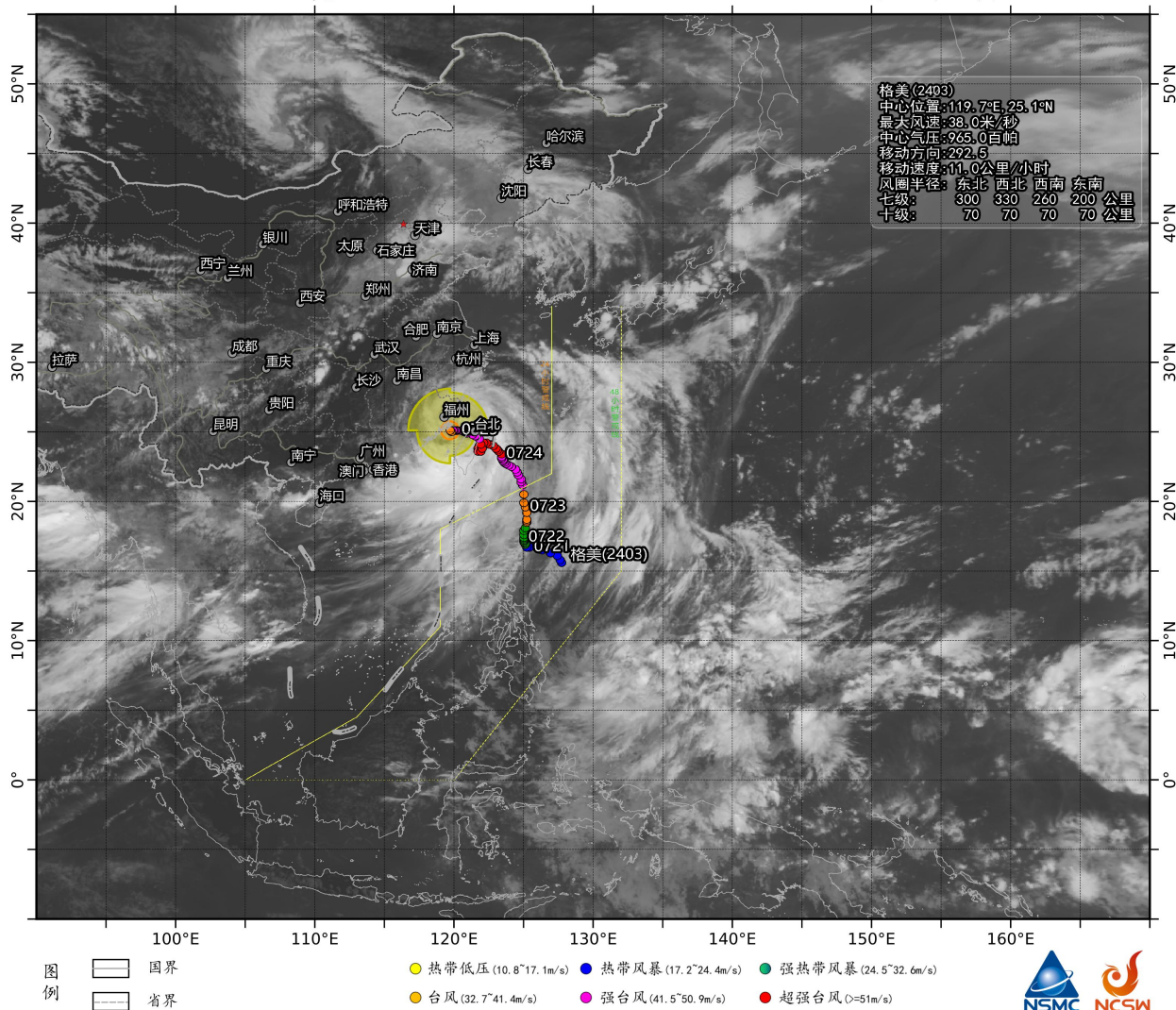


图 1 卫星云图叠加台风“格美”最新路径图

二、气象灾害风险预估

近期我市多降水过程，我市东部地区暴雨落区叠加，并多强对流天气，极端性强、致灾风险高。

我市东部山区发生山洪、地质灾害的气象风险高。浑河、太子河部分支流有可能接近警戒水位。发生城市内涝或农田渍涝的气象风险较高，低洼地区或桥涵易出现积水，易造成农田受淹、交通拥堵或事故。

三、影响与建议

由于天气系统复杂，台风移动路径不确定性较大。我市气象部门将滚动更新预报预警信息，建议各地各部门密切关注。

1.防洪防汛：我市东部地区河流、水库、堤防等的雨情、水情监测及险情排查，做好浑河、太子河流域汛限水位监管，提早做好防范应对。

2.灾害防御：我市东部雨量偏大，山区有发生山洪、滑坡、泥石流等次生灾害的风险，需加强山区、城镇、学校、医院以及重要工程设施、非煤矿山、尾矿库等隐患点的巡查监测。关注强降雨落区叠加和次生灾害的滞后效应，提前做好灾害防御工作。

3.城市运行：强降雨易导致路面积水、道路湿滑，需防范对城市运行和交通的影响，做好城乡道路、过河桥梁、涵洞等交通疏导和安全管理，密切关注地下隧道、地下空间、低洼地区和下穿式立交桥等防御重点部位，加强低洼路段和空间管控、积水排涝和应急处置。

4.户外安全：正值暑假旅游旺季，建议加强景区，尤其是山区旅游区的安全管理，适时关闭景点或娱乐设施。当有强对流天气

发生时，应尽量避免户外活动，不要在树下、电杆下、塔吊下避雨，防范可能造成的人员伤亡及设备损失。

5.农业生产：各地区需提前疏通沟渠，及时排除田间积水，防御农田渍涝和作物倒伏。

编辑：李欣阳

审核：崔栋钦

签发：赵美玲

报：海城市委、市政府、市人大、市政协、市应急局、市公安局、市交通局、市水利局、市住建局、市自然资源局、市农业农村局、市教育局、市消防救援大队、市森林防火指挥部、市防汛抗旱指挥部